

## Guia de Lectura Fàcil de l'exposició «En Diàleg: Museu i Col·lecció»

**museu.** (Del llat. *mūsēum*). m. Un museu és una institució sense ànim de lucre, permanent i al servei de la societat, que investiga, col·lecciona, conserva, interpreta i exhibeix el patrimoni material i immaterial. Oberts al públic, accessibles i inclusius, els museus fomenten la diversitat i la sostenibilitat. Amb la participació de les comunitats, els museus operen i comuniquen ètica i professionalment, oferint experiències variades per a l'educació, el gaudi, la reflexió i l'intercanvi de coneixements.

Definició de museu actualitzada per l'ICOM el 24 d'agost de 2022

Planta -1. Espai C

Del 31 de gener al 26 de maig de 2024

Català

## Índex

• Presentació de l'exposició «En Diàleg: Museu i Col·lecció»	2-3
• Col·lecció / Arxiu	4-5
• Investigació / Experimentació	6-8
• Educació / Interpretació	9-10
• Diversitat / Noves narratives	11-15
• Individu / Comunitat	16-18
• Títols originals de les obres	19-20

## **Presentació de l'exposició «En Diàleg: Museu i Col·lecció»**

El 30 de gener de 2024 Es Baluard Museu compleix 20 anys.

L'exposició «En Diàleg: Museu i Col·lecció» celebra aquest aniversari amb una selecció de 150 obres de la seva Col·lecció.

A la planta -1 s'exposen les obres més modernes de la Col·lecció.

L'agost de 2022, el Consell Internacional de Museus (ICOM) va actualitzar la definició de Museu:

*«Un museu és una institució sense ànim de lucre, permanent i al servei de la societat. Un museu investiga, col·lecciona, conserva, interpreta i exhibeix el patrimoni material i immaterial. Oberts al públic, accessibles i inclusius, els museus fomenten la diversitat i la sostenibilitat. Amb la participació de les comunitats, els museus operen i comuniquen èticament i professionalment. Els museus ofereixen experiències variades per a l'educació, el gaudi, la reflexió i l'intercanvi de coneixements».*

A partir d'aquesta definició de Museu i de les obres seleccionades, l'exposició s'ha organitzat en diferents àmbits:

- Col·lecció / Arxiu
- Investigació / Experimentació
- Educació / Interpretació
- Diversitat / Noves narratives
- Individu / Comunitat

Els museus han d'evolucionar  
així com ho fa la societat.  
S'han d'adaptar a les necessitats  
dels visitants actuals.  
No han de ser institucions  
estancades en el passat.

Els museus del futur han de ser espais  
on tothom s'hi senti acollit,  
han de ser inclusius.  
I per aconseguir-ho han de fomentar la participació  
dels diferents col·lectius de la comunitat  
i han de tenir en compte els principis  
de diversitat i igualtat.

Finalment, els museus del futur  
també han de ser espais sostenibles.

## Col·lecció / Arxiu

El que diferencia un museu d'una altra institució cultural és que són responsables d'una col·lecció.

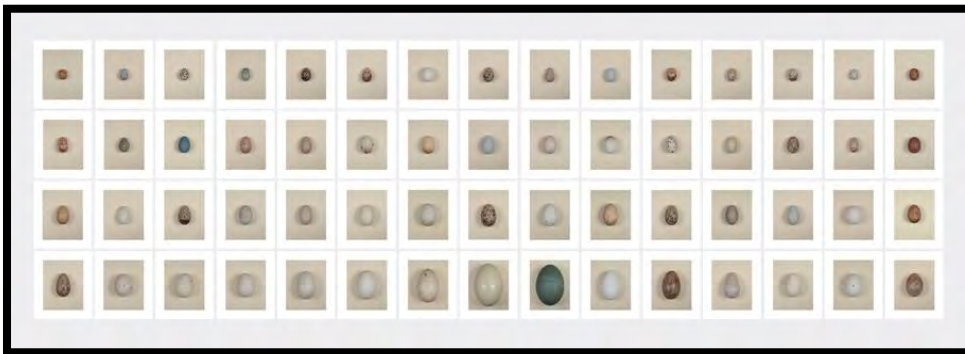
Les col·leccions dels museus poden ser materials o immaterials i defineixen la identitat del museu.

La d'Es Baluard Museu és una col·lecció d'art contemporani. Totes les obres s'han realitzat en els darrers 150 anys.

Les obres que s'exposen en aquest àmbit tenen en comú que l'autor o autora ha classificat i ordenat diferents fotografies o materials d'arxiu.

Però en lloc de centrar-se en qüestions científiques ho ha fet des del seu punt de vista personal.

Algunes de les obres d'aquest espai són:

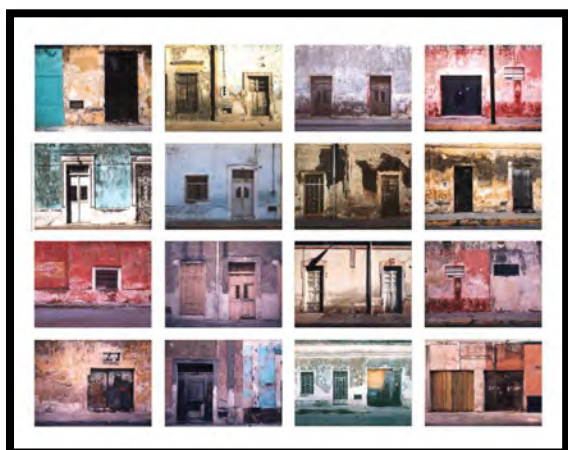


Títol i any:  
Epílogo ornitológico  
sobre qué es antes,  
el artista o el ornitólogo,  
2010  
Autor: Juan del Junco

L'obra es compona  
de 60 fotografies d'ous  
de diferents aus.

El títol fa referència a la frase feta  
“què va ser primer, l’ou o la gallina?”.  
El pare de l’artista, Juan del Junco, era ornitòleg  
i es dedicava a estudiar les aus.  
Per això ell està molt lligat al món de les aus.  
Les fotografies d’aquesta obra  
no estan ordenades segons dades objectives  
com l’espècie o la localització geogràfica de les aus.  
Les fotografies estan ordenades,  
segons els criteris de la **secció aurea**  
i cercant la bellesa.

La **secció aurea** és una teoria del matemàtic renaixentista Luca Paccioli. En aquesta teoria s’assenyalen els punts perquè una composició d’elements sigui estètica i artística. Juan del Junco col·loca, en aquest punts, els ous més grossos.



Títol i any: Serie “Mérida”, 2001  
Autor: Sean Scully

L’obra mostra 16 fotografies de façanes de la ciutat de Mérida a Mèxic. L’artista selecciona façanes d’edificis dels barris de l’extraradi, allunyats dels turisme. Les imperfeccions i defectes de les cases i dels carrers mostren la riquesa i la bellesa de les diferents textures. Si ens fixam en les portes i les finestres es converteixen en franges verticals i horitzontals. Aquestes franges s’assemblen molt a les pintures abstractes d’aquest artista.

## Investigació / Experimentació

La investigació i l'experimentació són activitats pròpies d'un museu. També són 2 característiques que tenen en comú els artistes d'aquest àmbit.

Els artistes investiguen, cerquen noves tècniques i moltes vegades mesclen diferents llenguatges. A través de l'art també es pot investigar sobre temàtiques molt diverses. S'investiga i s'experimenta per saber més coses.

Els museus investiguen constantment sobre la seva col·lecció per ampliar els seus coneixements. Però també investiguen sobre moltes altres qüestions. Per exemple:

- Com ha de funcionar el museu?
- Com s'han de mostrar les obres?
- Com pot participar el públic?

Algunes obres d'aquest àmbit són:

Títol i any: [Venus a Botticelli](#), 1992

Autora: Paloma Navares



L'artista parteix d'una imatge d'un boci d'un quadre històric:

“El naixement de Venus” de Botticelli (1445-1510).

Però li dona un nou significat.

Paloma Navares reflexiona i fa una crítica del concepte de bellesa a l'actualitat.

Aquesta obra forma part d'una investigació que va fer l'artista

sobre com es representa a la dona en les obres mestres dels principals museus.

Normalment es presenta a la dona

en un paper passiu,

a les ordres d'un home.

La representació de la dona també es fa segons els cànons de bellesa de cada època.

L'artista crítica que no es representa a les dones reals sinó seguint un ideal de bellesa.



Títol i any: [Sense títol](#), 2009

Autor: Chema Madoz



Chema Madoz treballa la fotografia analògica i realitza tot el procediment tradicional de revelat.

Experimenta amb la fotografia.

No fotografia una imatge que veu.

Sinó que abans de fer la fotografia ja té les imatges al seu cap

del què vol explicar

i com ho val expressar.

Les seves obres mostren imatges impensables.

Crea imatges properes al surrealisme o als poemes objecte de Joan Brossa.

A partir d'un objecte quotidià

crea jocs visuals

per sorprendre als espectadors.

## **Educació / Interpretació**

Els museus han de ser espais que facilitin el desenvolupament social i cultural. L'educació ha de ser una de les funcions principals dels museus.

Educació en museus consisteix en construir una millor comprensió del món.

I també conscienciar a la ciutadania per aconseguir, entre tots i totes, societats més justes i igualitàries.

Les obres d'aquest àmbit posen el focus en l'educació, la comunicació i la creació de xarxes com a elements transformadors de la societat.

## Algunes obres d'aquest àmbit són:



Títol i any: Les meves disculpes al temps 3, 2017

Autor: Kemang Wa Lehulere

L'artista converteix vells pupitres escolars en cases per a ocells.

D'aquesta manera ens planteja una contradicció sobre l'escola: ens hi sentim segurs o empresonats?

També ens fa reflexionar sobre si l'escola ha de ser un lloc de domesticació

on aprendre com a "lloros",

repetint sempre el que diu el mestre o la mestra.

La presència de 2 cans a l'obra reforça aquesta idea de domesticació.

Com si els alumnes fossin un ramat d'ovelles que s'han de controlar.

Pel contrari, l'autor considera que l'escola hauria de fomentar l'esperit crític dels infants i joves.



Títol i any: Escuela de envejecer, 2017

Autora: Ana Gallardo

L'artista vol posar en valor els coneixements de la gent major.

Per això es converteix en alumna de persones majors que li expliquen les activitats que han pogut realitzar després de la jubilació.

Posteriorment, aquestes persones també comparteixen les seves experiències amb un públic més ample.

Ana Gallardo ha fet aquesta acció a diversos països del món.

El capítol que podem veure a l'exposició pertany a una sèrie d'accions que es van dur a terme a Palma i a Es Baluard Museu.

## Diversitat / Noves narratives

Els museus han d'evitar contar la història des d'una visió única: la visió europea.

Els museus han de ser el reflex d'una societat diversa. Han de mostrar els reptes i conflictes als quals s'enfronten. I, sobretot, han d'explicar les qüestions que històricament han estat ocultades.

Les obres d'aquest apartat fan visibles qüestions que fins ara no s'han tingut en compte o també qüestions molt actuals:

1. La migració
2. La guerra
3. El gènere
4. La raça
5. La sostenibilitat

### 1. La migració



Títol i any: [D'on ve el vent](#), 2002-2017

Autor: Mounir Fatmi

D'on ve el vent que obliga la gent a emigrar?

Aquesta és la pregunta que llança l'artista per reflexionar

sobre els moviments de persones.

La composició d'imatges i objectes que forma aquesta obra

s'acompanya de música.

Un dels temes que s'escolta

és una cançó tradicional de Marroc

convertida en una oració per abans del viatge.

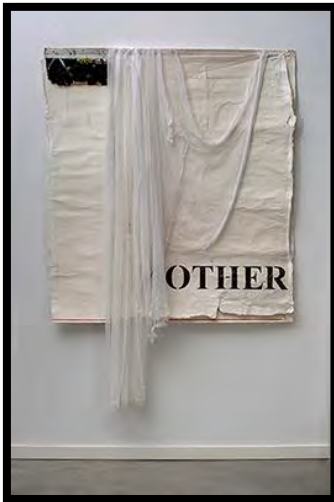
## 2. La guerra



Títol i any: Sense títol (Arxiu, Iraq), 2003-2005  
Autor: Sean Snyder

L'autor mostra un conjunt d'imatges de la guerra d'Iraq realitzades per fotògrafs de premsa i pels propis soldats. D'aquesta manera ens vol fer reflexionar sobre la intenció que té cada imatge i de com es poden manipular als mitjans de comunicació.

### 3. El gènere



Títol i any: [LTTM: Sèrie XIII, #2 \(gasa sanitària con perlas\)](#), 2017

Autora: Elena del Rivero

L'obra pertany a la sèrie "Cartes a la mare"  
(Letters to the mother).

L'artista utilitza la paraula MOTHER,  
mare en anglès,  
per reflexionar sobre una altra manera  
d'organitzar la societat.

Fugir del patriarcat basat en el poder dels homes  
i apostar per un matriarcat.

La paraula "Mare" ens remet a atendre, a cuidar,  
a construir en comunitat.

El fet que a l'obra s'hi vegi una gasa sanitària

I bocins cosits

remarca aquesta idea

de curar i cuidar

que fan les mares.

L'autora també fa un joc de paraules  
amb MOTHER (mare) i OTHER (l'altre):

La cura de l'altre.



Títol i any: [Sèrie Anti Ca](#),  
2003

Autora: Alicia Framis

L'obra mostra una sèrie de fotografies de performances que es van realitzar a diferents ciutat europees.

Alicia Framis va iniciar aquest projecte al 2002, quan vivia a Berlín.

Grups violents d'ultradreta van agredir, amb cans, a dones d'origen no europeu.

A partir d'aquests fets, l'artista i el seu equip experimenten amb un teixit

que s'utilitza en defensa personal.

Es tracta d'un teixit que no es crema, és resistent als atacs de bala i arma blanca i és més lleuger que l'acer.

Amb aquest teixit creen peces de roba que imiten vestits dels dissenyadors més famosos.

Alicia Framis organitza performances, amb dones que duen aquests vestits, ens espais públics de diferents ciutat europees.

D'aquesta manera es vol denunciar la violència cap a les dones.

#### 4. La raça



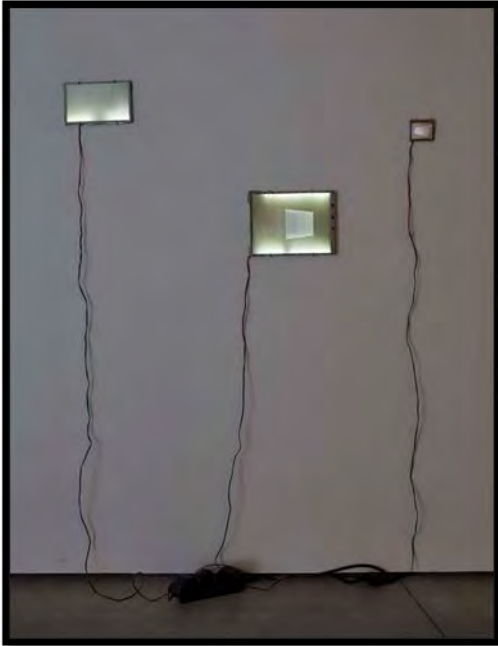
Títol i any: DEE 4, 2019

Autora: Martine Syms

Aquesta artista afroamericana centra la seva obra en analitzar com es representa a les persones negres.

I ho fa des d'un punt de vista feminista.

## 5. La sostenibilitat



Títol i any: Darrere les pantalles, 2010

Autora: Irene de Andrés

L'obra consisteix en tres pantalles de procedència diversa:

un Mac book, un marc digital i una càmera fotogràfica.

L'artista manipula aquestes pantalles per fer una crítica al nostre sistema de consum.

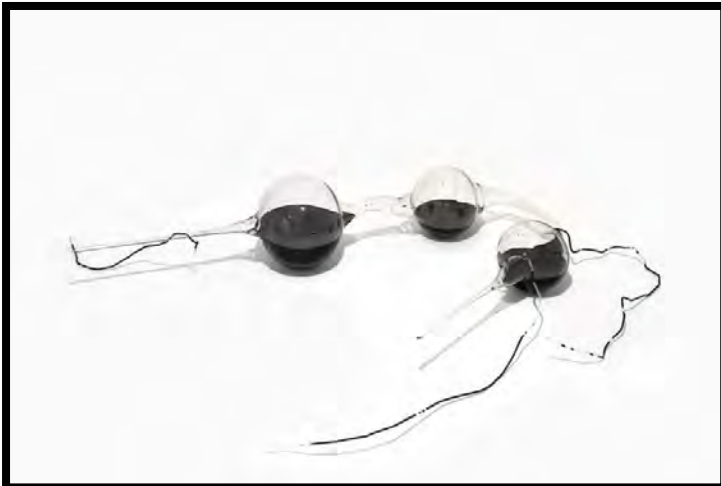
Les pantalles haurien de mostrar una gran quantitat d'imatges

però només mostren la creada per l'artista.

Es critica així el món hiperconnectat en el que vivim

i també l'obsolescència programada i les ruïnes digitals.

Tot dura molt poc i els residus s'acumulen.



Títol i any: Luprea, 2018

Autora: Lara Fluxà

L'obra combina la fragilitat del vidre bufat

i l'amenaça que suposa

l'oli brut de motors

que hi ha dins aquestes bolles.

L'autora expressa així

la seva preocupació

per la degradació del mediambient.

En qualsevol moment,  
les bolles de vidre o el medi ambient  
es poden rompre.



## Individu / Comunitat

Acabam de veure que vivim en un món que demana auxili perquè pateix conflictes de diferents tipus:

- migratoris
- bèl·lics
- econòmics
- ambientals

Davant aquesta situació és necessari fer una pausa, aturar, escoltar a l'altre.

Si pensam en els museus, també tenen el repte d'escoltar per aconseguir ser espais d'acollida.

Espais on tothom s'hi senti benvingut i representat. Però també interpel·lat, interrogat i convidat a reflexionar.

Hem de treballar des dels desitjos de les persones. Hem d'escoltar a les comunitats i fomentar la seva participació activa.

Totes aquestes idees és el que volen transmetre les obres d'aquest àmbit:

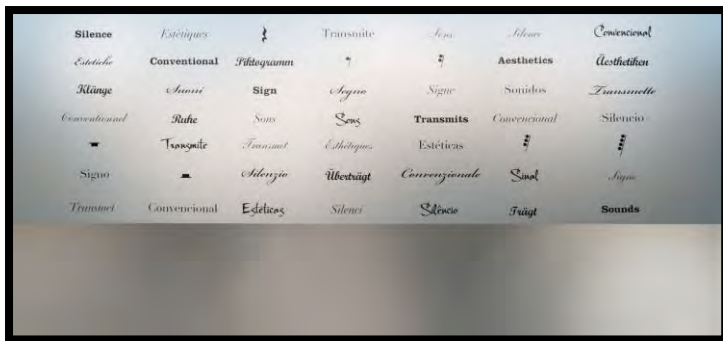


Títol i any: [S.O.S.](#), 2013

Autor: Avelino Sala

L'obra consisteix en les lletres que s'usen a nivell internacional per demanar auxili: SOS.

Inicialment, l'obra estava pensada per estar a l'exterior del museu. I és una crítica al sistema artístic.



Títol i any: Silencio, 1980-2016

Autora: Concha Jerez

Aquesta versió de l'obra està realitzada a posta per Es Baluard Museu.

L'artista reivindica el silenci. Ens convida a escoltar atentament tot el que està passant al nostre voltant.



Títol i any: [Autoretrat a les muntanyes de Venus](#), 2006

Autor: Jaume Plensa

L'obra de Plensa es centra en l'esser humà i en la seva relació amb l'entorn. Tot això vinculat amb la memòria i la capacitat de recordar.



Títol i any: [La Siesta](#), 1995

Autor: Antoni Muntadas

El tema d'aquesta obra és la migdiada com un temps necessari de repòs i relaxació. S'hi inclouen fragments de pel·lícules del cineasta holandès Joris Ivens. Aquests bocins de pel·lícules representen instants somiats o records fugaços. Quan despertam de la migdiada, retornam a la realitat i a les nostres activitats diàries.

Antoni Muntadas va participar amb aquesta obra en una exposició al Netherlands Film Museum d'Amsterdam. Aquest museu va convidar a 6 artistes a fer una creació pròpia sobre la figura i l'obra del cineasta holandès Joris Ivens.

Posam punt i final a l'exposició amb una obra que pot servir de resum de tot allò exposat durant el recorregut. És una obra que recull material d'arxiu, que explora i experimenta nous llenguatges. Una proposta que ens convida a fer una pausa en l'estrès del dia a dia per escoltar els altres i les seves necessitats.

## Títols originals de les obres

Juan del Junco, *Epílogo ornitológico sobre qué es antes, el artista o el ornitólogo*, 2010, Lightjet print. Conjunt de 60 fotografies, 35x30 cm c/u, edició: 1/3.

Sean Scully, Sèrie Mérida, 2001, C-print, 50x61 cm c/u. Conjunt de 16 fotografies, edició: 1/8.

Paloma Navares, *Venus a Botticelli*, 1992, Cibachrome print, llum gro-lux, tub de metacrilat, 183x20 Ø cm, edició: P.A.

Chema Madoz, *Sense títol*, 2009, Fotografia en blanc i negre damunt paper baritat virat al sulfur, 125x185 cm, edició: 2/7.

Kemang Wa Lehlere, *My apologies to time 3* [Les meves disculpes al temps 3], 2017, instal·lació. Pupitres escolars recuperats, cans de ceràmica, acer, corda, pintura en esprai, pissarra. Mides variables.

Ana Gallardo, *Escuela de envejecer*, 2017, conjunt de deu vídeos HD. Monocanal, color, so. Duració: 187' 4". Edició: 1/3 + P.A.

Mounir Fatmi, *From where comes the wind* [D'on ve el vent], 2002-2017, instal·lació. 30 càmeres de pneumàtics inflables, roba, vídeo. Mides variables, edició: 1/5 + 1 P.A.

Sean Snyder, *Untitled (Archive, Iraq)*, [Sense títol (Arxiu, Iraq)], 2003-2005, Lightjet Print muntat damunt alumini. Conjunt de 112 fotografies, 13,5x18,7 cm c/u.

Elena del Rivero, LTTM: Series XIII, #2 (gasa sanitària con perlas), 2017, paper de cànem fabricat a mà a Capellades amb fibra de lli, fil, agulles, perles falses, guix, gasa sanitària, grafit, flashe i acrílic damunt tela, 139,5x123,5 cm.

Alicia Framis, Sèrie Anti-Dog [Anti-Ca], 2003, C-Print, 54x82 cm c/u (tríptic).

Martine Syms, *DEE4*, 2019, Trespòl de ball imprès, 121,9x243,8 cm.

Irene de Andrés, *Behind the screens* [Darrere les pantalles], 2010, instal·lació. Tres pantalles de Mac Book, marc digital i càmera de fotos intervingudes. Mides variables.

Lara Fluxà, *Luprea*, 2018, vidre, oli de motor, 35x150x68 cm.

Avelino Sala, *S.O.S*, 2013, neó blau en caixa de metacrilat i transformador, 55,5x111x10,5 cm, edició: 1/3 + 1 P.A.

Concha Jerez, *Silencio*, 1980-2016, Instal·lació. Reproducció en vinil negre damunt paret, 161x500 cm, edició: 1/7

Jaume Plensa, *Self-portrait in the Mountains of Venus* [Auto-retrat a les muntanyes de Venus], 2006, fusió de marbre blanc, 83x48x77 cm.

Antoni Muntadas, *La Siesta/The Nap/Dutje* [La migdiada (en diferents idiomes)], 1995, videoinstal·lació. Butaca, llençol blanc, videoprojector, reproductor, 2 altaveus amplificadors. Video: color, blanc i negre, so. Mides variables. Duració: 8' reproducció continua. Edició: 3/6 + 2 P.A.

© 2024 Es Baluard Museu d'Art Contemporani de Palma  
Els continguts d'aquesta guia han estat adaptats i validats per membres  
de **l'Oficina d'Accessibilitat Cognitiva de Coordinadora Balear de  
Persones amb Discapacitat.**

**coordinad<sup>o</sup>ra**  
Coordinadora Balear de Persones amb Discapacitat