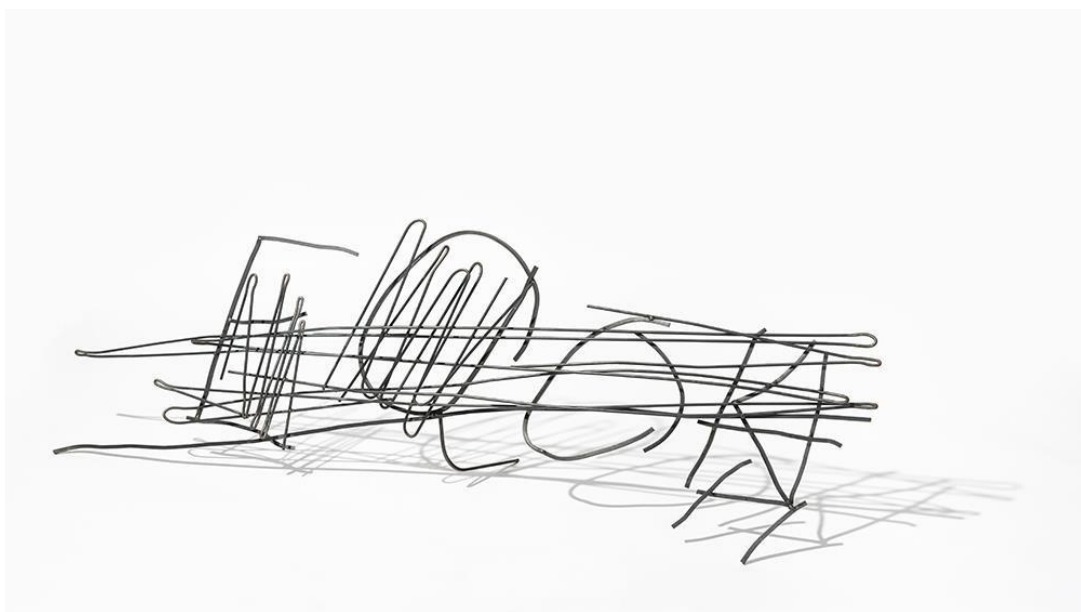


**Guia de Lectura Fàcil de l'exposició
«Normopaties.
Obres de la Col·lecció Es Baluard Museu»**



Petrit Halilaj, *Abetare (Fook)*, 2015. Acer, 60 x 180 x 20 cm. Es Baluard Museu d'Art Contemporani de Palma, dipòsit col·lecció Joan Bonet. © de l'obra, Petrit Halilaj, 2024. Fotografia: David Bonet

Planta -1. Espai C

Del 14 de juny de 2024
al 12 de gener de 2025

Català

ÍNDEX

- **Glossari** Pàg.5

- **Presentació de l'exposició
«Normopaties.
Obres de la Col·lecció Es Baluard Museu»** Pàg.7

- **Obres seleccionades** Pàg.9
 - 1. Obres que fan referència al traç o a l'escriptura Pàg.11
 - 1.1. Obres de postguerra Pàg.11
 - 1.2. Obres més actuals Pàg.13

 - 2. Obres que fan referència a sistemes de poder Pàg.16

- **Títols originals de les obres** Pàg.25

Glossari

Normopatia: és un concepte mèdic per definir a una persona obsessionada en ser com la majoria de la gent.

Una persona amb una normopatia té la necessitat malaltissa de voler ser acceptada per tothom.

Per dur una vida saludable és important saber adaptar-se i conviure amb la resta de la gent. Però també mostrar-nos tal i com som. Perquè tots som únics i diferents!

Comissari o comissària: és la persona que dissenya i organitza com ha de ser una exposició artística i decideix quin missatge es vol donar.

Antropòleg o antropòloga: és la persona que estudia com els humans han viscut o viuen en una societat.

Instal·lació artística: és una forma d'art contemporani. En una instal·lació artística s'utilitza l'espai d'exposició per a que l'espectador pugui experimentar amb diferents sentits o parts del cos. Així l'espectador es pot moure per dins l'obra o bé es pot relacionar amb diferents objectes o elements.

Explotació sexual: aquests termes es refereixen a les persones que són obligades a exercir la prostitució per força. En el cas de menors d'edat, sempre s'ha de parlar d'explotació sexual i no de prostitució.

Performance: és un llenguatge artístic basat en l'acció i que cerca la relació amb el públic. És una obra d'art efímera, només dura el temps que es mostra davant uns espectadors. Tot i que sovint es fan fotos i vídeos de les performances que es realitzen.

Memòria històrica: és un concepte creat pels historiadors per recordar fets de la història que alguns col·lectius volen negar. A Espanya existeix una Llei de Memòria Històrica per recordar a totes les persones empresonades, torturades o assassinades per les seves idees durant la Guerra Civil i la Dictadura Franquista.

Presentació de l'exposició «Normopaties. Obres de la Col·lecció Es Baluard Museu»

«**Normopaties**» és una exposició d'obres de la Col·lecció d'Es Baluard Museu. Les obres seleccionades s'han realitzat entre 1940 i l'actualitat.

Són obres molt diferents entre sí però, segons el **comissari** Carles Guerra, juntes creen un nou missatge.

L'exposició intenta reflexionar sobre el poder que té l'escriptura i el concepte de normopatia.

El punt de partida de l'exposició és una entrevista que el comissari va realitzar a l'**antropòleg** Jack Goody a l'any 2015.

Abans d'entrar a l'exposició es pot veure el vídeo d'aquesta entrevista.

Jack Goody va dedicar molts dels seus llibres i estudis a reflexionar sobre el paper de l'escriptura en diferents societats.

Segons aquest antropòleg, l'aparició de l'escriptura va suposar també l'aparició d'una nova forma de poder. Perquè les societats que utilitzen l'escriptura han escrit la història.

Però què passa amb les societats que no escriuen? Sembla com si no haguessin existit. Però han existit i existeixen. I també formen part de la història!

Per explicar el concepte de normopatia,
el comissari Carles Guerra
utilitza una anècdota que explicava
un psiquiatra anomenat Francesc Tosquelles.

Quan només tenia 7 anys,
Francesc Tosquelles va veure un partit de futbol
entre pacients amb malaltia mental
i els treballadors d'un hospital psiquiàtric.
Cada vegada que hi podia haver un contacte
entre un jugador d'un equip i de l'altre,
l'àrbitre xiulava falta i aturava el joc.

El petit Francesc es va adonar
que això era una forma de mantenir
la separació entre els malalts mentals
i la resta de la societat,
tal i com es feia antigament als psiquiàtrics
que marginaven als "diferents".

L'exposició comença amb obres
realitzades a partir de 1940
que ens mostren com la pintura
cerca nous llenguatges i formes d'expressió.

Les obres més actuals
mostren alguns sistemes de poder.
És a dir, normes escrites o no escrites,
que algunes persones
volen imposar sobre la majoria de la gent.

L'objectiu és fer-nos reflexionar
sobre l'efecte discriminador
d'algunes normes socials.
Perquè sempre hi ha algú
que es queda fora de la norma.
Igual que passa amb les societats sense escriptura
que es queden fora de la història.

Obres seleccionades

Al principi de l'exposició trobam una obra d'Eulàlia Valldosera que ocupa bona part de l'espai.



Títol i any:

[El melic del món #3.](#)

[El cul de la terra](#), 1990-2001

Autora: Eulàlia Valldosera

Es tracta d'una **instal·lació artística** formada per:

- Una lona de 4 metres
- Una granera de jardí
- Un text exposat a una caixa de llum
- Un vídeo documental
- Un conjunt de sis fotografies

L'artista era molt fumadora.

Per prendre consciència que havia de curar-se d'aquesta addicció va crear aquesta instal·lació artística a la Fundació Tàpies de Barcelona.

Va recollir llosques de cigarretes i les va estendre damunt una gran lona. Després les va agranar formant la silueta del seu cos.

Aquest procés d'escriptura, amb les llosques i la granera, es mostra en el vídeo i les 6 fotografies.

D'aquesta manera,
l'obra té una intenció terapèutica i curativa.
Ens mostra com el tabac
embruta i perjudica tot el cos.

Eulàlia Valldosera
ens vol demostrar com l'art
pot curar el món i les persones.

A partir d'aquí anirem trobant obres
que podem dividir en dos grups:

1. Obres que fan referència al traç o a l'escriptura
2. Obres que fan referència a sistemes de poder

1. Obres que fan referència al traç o a l'escriptura

La majoria de les obres d'aquest grup es troben al primer espai de l'exposició. Són obres que cerquen noves formes d'expressió o que analitzen les que ja existeixen.

Aquestes obres també es divideixen en dos grups:

- 1.1. Obres de postguerra
- 1.2. Obres més actuals

1.1 Obres de postguerra

Són obres realitzades entre 1940 i 1960. Durant la Segona Guerra Mundial (1939-1945), i en els anys següents, molts pintors cerquen noves formes d'expressió.

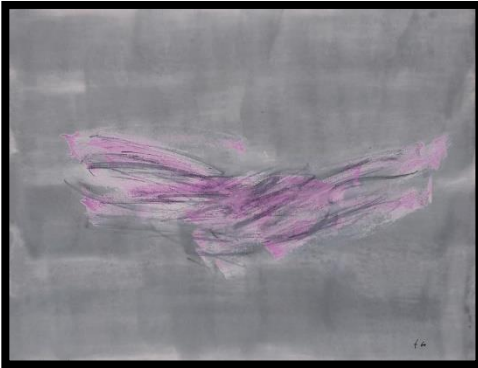
Un d'aquests nous llenguatges és l'informalisme. Aquest moviment pictòric s'allunyava de la realitat i s'expressava amb els mitjans propis de la pintura:

- El traç del pinzell
- El gest de l'artista
- Els materials utilitzats

El traç fa referència a la marca que es fa sobre la tela, ja sigui amb un pinzell o amb un altre instrument. El gest és el moviment corporal que fa l'artista per aplicar la pintura.

Aquestes obres es poden relacionar amb l'origen de l'escriptura quan els burots es converteixen en signes o lletres amb significat.

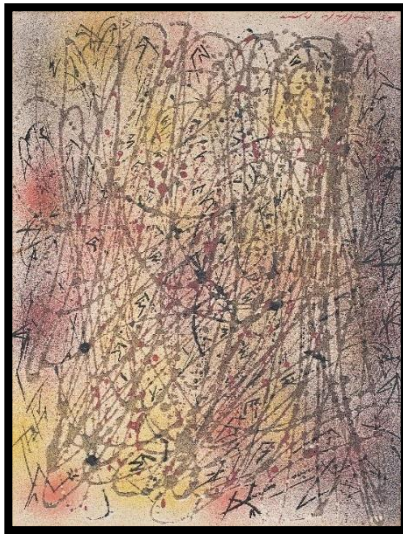
Algunes d'aquestes obres són:



Títol i any: [Sense títol](#), 1960

Autor: Jean Fautrier

En aquest obra predomina el gest.

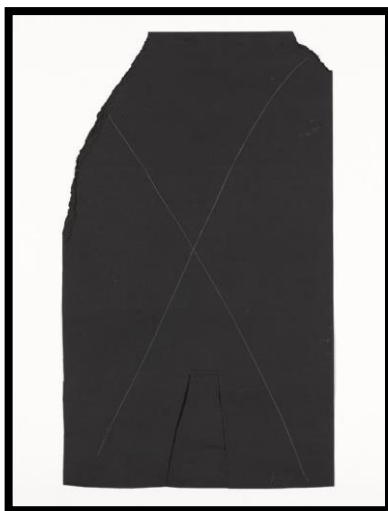


Títol i any: [Al bosc](#), 1955

Autor: André Masson

En aquest cas es combina gest i matèria.

Aquest quadre representa un bosc.
Hi podem veure parts d'ocells amagats
entre els traços de pintura.
Per tant, encara hi ha
una referència a la realitat.



Títol i any: [Paper estripat amb X](#), 1956

Autor: Antoni Tàpies

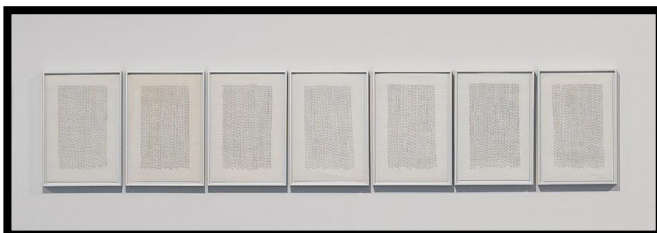
L'obra té com a protagonista una X.
Aquest símbol ens fa pensar
en tatxar, esborrar, anul·lar.

1.2 Obres més actuals

En aquest grup trobam obres realitzades entre finals de 1990 i fins ben entrats els 2000.

Aquestes obres utilitzen diversos llenguatges i volen expressar idees molt diferents. Però tenen en comú que es centren en qüestions relacionades amb l'escriptura, el llenguatge o la forma en què percebem i veiem les coses.

Algunes de les obres d'aquest grup són:



Títol i any:

Escrits globals, concatenacions

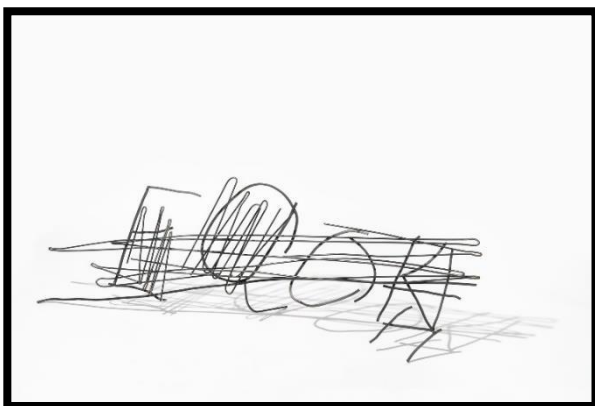
2-10-12, 2012

Autora: Irma Blank

Irma Blank és una artista que juga amb l'escriptura. No utilitza paraules que es puguin entendre sinó que crea dibuixos que semblen un text.

Les seves creacions ens fan pensar en objectes antics i misteriosos. Són com una cerimònia per explicar el pas del temps i la vida.

Per a aquesta artista, l'escriptura és com l'arqueologia. Les arqueòlogues excaven la terra per trobar restes del passat. Irma Blank també ens proposa excavar les capes del temps per trobar tresors amagats. Ens mostra la bellesa i el misteri de les coses que no podem llegir però sí sentir!



Títol i any: Abetare (Fook), 2015
Autor: Petrit Halilaj

Petrit Halilaj és un artista de Kosovo.
Aquest estat d'Europa
es va crear després de la guerra
que suposà la desaparició de Iugoslàvia.

La seva obra està molt relacionada
amb la història del seu país.

Després de la guerra,
aquest artista visità la seva antiga escola.
I va veure que els pupitres conservaven dibuixos i paraules
dels alumnes que havien passat per allà.

Això el va impactar!
Perquè va veure que això es podia relacionar
amb altres escoles d'arreu del món.
Nins i nines de qualsevol país
fan inscripcions al seu pupitre.

L'artista va cercar informació
de quan i com s'havien fet aquests dibuixos i lletres
i els va convertir en escultures com la que s'exposa.



Títol i any: [Sense títol \(Rata i trampa\)](#), 2005

Autors: Tim Noble & Sue Webster

Aquesta obra està feta de diferents metalls soldats que projectats amb llum a la paret mostren la imatge d'una rata i una ratera.

Però quina part és l'obra d'art?

L'obra és el caramull de metalls?

L'obra és l'ombra de la paret?

Aquesta obra es centra en les teories de la percepció.

Les coses són com són o com les veiem?

2. Obres que fan referència a sistemes de poder

Les obres d'aquesta secció mostren sistemes de poder. És a dir, normes escrites o no escrites, que algunes persones volen imposar sobre la majoria de la gent. Quan es marca una norma o una imposició sempre hi ha gent que es queda fora i que se sent exclosa.

El comissari inicia aquesta secció relacionant 2 obres:

- *La Fira de les flors* de Núria Güell
- *Mirar, 07.03.2018* de Miriam Cahn



Títol i any: *La Fira de les flors*, 2015-2016

Autora: Núria Güell

L'obra és basa en un vídeo realitzat al Museo de Antioquía de la ciutat de Medellín (Colòmbia). Es veu un grup d'adolescents fent de guies d'una exposició de Fernando Botero.

Aquest pintor i escultor colombià és molt conegut per crear personatges de formes rodones, molt voluptuoses i a vegades també amb un punt eròtic.

Les adolescents que formen el grup
tenen en comú
que han estat **explotades sexualment**.
Per tant, interpreten les obres
des de la seva experiència.

Així aquesta obra conté 2 missatges.
Per una part, mostra persones
que normalment queden al marge
dels museus o les institucions culturals.
Per altra banda, és una denúncia
del que han patit les al·lotes.

L'artista Núria Güell
uneix la figura de Fernando Botero,
un dels màxims representants
de la cultura de Medellín,
amb la violència que han patit
les protagonistes del vídeo.

L'obra fa una crítica a com la ciutat de Medellín,
encara que vulgui convertir-se
en destinació cultural,
no pot amagar la violència
que pateix.

El comissari de Normopaties
relaciona la mirada i la denúncia
que reclamen les al·lotes del vídeo de Núria Güell
amb la següent obra:



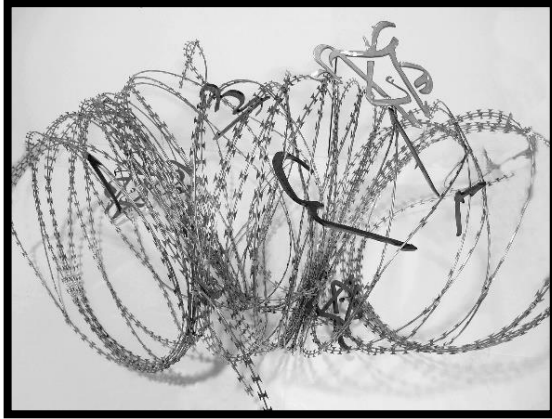
Títol i any: Mirar, 07.03.2018, 2018
Autora: Miriam Cahn

L'autora d'aquesta obra
sempre demana que es pengi el quadre
a una altura determinada.
La mirada de la figura pintada
ha de coincidir amb els ulls
de l'espectador o espectadora.

El cos que es mostra
és un cos que està fora de l'ideal de bellesa actual.
Està fora de les normes o canons
que ens imposen.

El fet d'observar els genitals femenins
causa incomoditat.
Sobretot perquè com espectadors
també hem d'afrontar
la mirada de la dona del quadre.

A partir d'aquí trobam obres
on podem identificar
diferents sistemes de poder.
Per tant, també podem identificar
qui o què es queda al marge.



Títol i any: [Tot el que vaig perdre](#),
2019

Autor: Mounir Fatmi

Aquesta obra està formada
per una estructura de filferro amb pues.
També té lletres àrabs enganxades al filferro.

El filferro de pues s'utilitza a les fronteres
per controlar moviments de persones.
Per tant, simbolitza l'opressió
que pateix molta gent.

Les lletres expressen el desig
de poder-se expressar lliurement.



Títol i any: Putes regles de la moda (P_TERROR *ism), 2002

Autor: Joan Morey

Aquesta obra està formada per 4 fotografies col·locades una a continuació de l'altra.

Mostra una **performance**

on els personatges realitzen accions en bucle.

L'artista utilitza regles del món de la moda, la música, el disseny o la publicitat.

Utilitza un llenguatge provocador i transgressor.

És a dir, que vol desobeir les normes.

L'obra també juga amb l'ambigüitat, amb la confusió respecte al gènere home o dona.

Tal i com s'expressa al títol de l'obra,

Putes regles de la moda,

l'autor vol que ens preguntem

quin valor tenen aquestes regles.



Títol i any: Amd. Producte de Ghana, 2015
Autor: Ibrahim Mahama

Aquesta obra està feta amb sacs de carbó.
Representa com les grans empreses de països del Nord
exploten els productes agrícoles o miners
que es troben a la natura dels països del Sud.
Els treballadors locals cobren poc
i les condicions són molt dures.



Títol i any: Sis presons, 2009
Autor: Peter Halley

Peter Halley és un artista conegut
per les seves pintures geomètriques i els seus color brillants.
Utilitza formes rectangulars per expressar l'aïllament
i la falta de comunicació en el món modern.

Les seves pintures mostren la seva visió
de la vida a les ciutats
i del control de les institucions.
En aquesta obra ens vol fer reflexionar
sobre les presons com a institucions.



Títol i any: Sèrie Flors per a Franco,
2011-2015
Autor: Toni Amengual

Aquesta imatge forma part d'una sèrie de fotografies que l'artista va realitzar al Valle de los Caídos. Aquest conjunt monumental, situat a la Sierra de Guadarrama de Madrid, és un lloc carregat d'història i simbolisme.

El Valle de los Caídos es va construir durant la Dictadura Franquista, amb el treball de molts de presoners republicans.

L'artista utilitza la imatge de la basílica i de la gran creu reflectida a l'aigua, per fer-nos reflexionar sobre com Espanya ha tractat la **memòria històrica**.

L'exposició Normopaties acaba amb dues peces que serveixen de resum del que s'ha anat traçant durant el recorregut.



Títol i any: Visuals
mnemòniques III i IV, 2017
Autora: Mercedes Azpilicueta

Aquestes 2 teles mostren uns apunts fets amb un codi inventat per l'autora. Aquest codi combina paraules i dibuixos.

Mercedes Azpilicueta utilitza aquests apunts per memoritzar i assajar les seves performances. I ho fa damunt teles per relacionar la seva obra amb els treballs de cosir i brodar. Reivindica així la importància i el valor de dues pràctiques tradicionals vinculades a les dones.

Títols originals de les obres

Eulàlia Valldosera, *El melic del món #3. El cul de la terra*, 1990-2001. Instal·lació en progrés. Lona de quatre metres, escombra dejardí, text exposat a una caixa de llum, vídeo documental i conjunt de sis fotografies. Mides variables. Edició: 1/3. Es Baluard Museu d'Art Contemporani de Palma, donació Nueva Colección Pilar Citoler.

Jean Fautrier, *Sense títol*, 1960. Guaix damunt paper, 49,5x64,3cm. Es Baluard Museu d'Art Contemporani de Palma, donació Fundació d'Art Serra.

André Masson, *Dans la forêt* [Al bosc], 1955. Tècnica mixta damunt taula, 65,5x50 cm. Es Baluard Museu d'Art Contemporani de Palma, dipòsit Col·lecció Serra.

Antoni Tàpies, *Paper estripat amb X*, 1956. Llapis damunt paper esquinçat, 59x35 cm. Es Baluard Museu d'Art Contemporani de Palma, dipòsit Col·lecció Serra.

Irma Blank, *Global Writings, Verkettungen 2-10-12* [Escrits globals, concatenacions 2-10-12], 2012. Llapis damunt paper ceba, conjunt de set pàgines, 23,1x15,3 cm c/u. Es Baluard Museu d'Art Contemporani de Palma, dipòsit col·lecció Juan Bonet.

Petrit Halilaj, *Abetare (Fook)*, 2015. Acer, 60x180x20 cm. Es Baluard Museu d'Art Contemporani de Palma, dipòsit col·lecció Juan Bonet.

Tim Noble & Sue Webster, *Untitled (Rat and Trap)* [Sense Títol (Rata i trampa)], 2005. Metall soldat i projectador de llum. Dimensions variables. PA2. Es Baluard Museu d'Art Contemporani de Palma.

Núria Güell, *La Feria de las flores* [La Fira de les flors], 2015-2016. Vídeo. Monocanal, color, so. Duració: 42' 51", Edició: 3/3. Es Baluard Museu d'Art Contemporani de Palma.

Miriam Cahn, *Schauen, 07.03.2018* [Mirar, 07.03.2018], 2018. Oli damunt tela. 160x180 cm. Es Baluard Museu d'Art Contemporani de Palma, dipòsit col·lecció Juan Bonet.

Mounir Fatmi, *All that I lost* [Tot el que vaig perdre]. Filferro espinós i cal·ligrafies metàl·liques. Mides variables. Edició 1/5. Es Baluard Museu d'Art Contemporani de Palma, dipòsit col·lecció de l'artista.

Joan Morey, *Fucking Fashion Rules (F_TERROR *ism)* [Putes regles de la moda (P_TERROR *ism)], 2002. C-Print muntat entre dibond i plexiglàs. Políptic de 4 elements, 100x480 cm. Edició: 1/3. Es Baluard Museu d'Art Contemporani de Palma.

Ibrahim Mahama, *Amd. Product Of Ghana* [Amd. Producte de Ghana], 2015. Sacs de carbó damunt sacs tenyits amb marques. Mides: 217x254 cm. Es Baluard Museu d'Art Contemporani de Palma, dipòsit col·lecció Juan Bonet.

Peter Halley, *Six Prisons* [Sis Presons], 2009. Acrílic, acrílic fluorescent i Roll-a-Text damunt tela. 169x213,4 cm. Es Baluard Museu d'Art Contemporani de Palma, dipòsit col·lecció particular. Mecanatge Fundación Callia.

Toni Amengual, *Sèrie «Flowers for Franco»* [Sèrie «Flors per a Franco»], 2011-2015. Impressió digital damunt paper Canson Infinity Baryta Prestige 340 g. 50x50 cm. Edició: 1/5 + 2 P.A. Es Baluard Museu d'Art Contemporani de Palma.

Mercedes Azpilicueta, *Visuales mnemónicas III* [Visuals mnemòniques III], 2017. Fils de lli, cotó i organza de seda. 316x127,5 cm. Es Baluard Museu d'Art Contemporani de Palma, dipòsit col·lecció José María Lafuente Balle.

Mercedes Azpilicueta, *Visuales mnemónicas IV* [Visuals mnemòniques IV], 2017. Fils de lli, cotó i organza de seda. 316x127,5 cm. Es Baluard Museu d'Art Contemporani de Palma, dipòsit col·lecció Juan Bonet.

© 2024 Es Baluard Museu d'Art Contemporani de Palma
Els continguts d'aquesta guia han estat adaptats i validats per membres de
**l'Oficina d'Accessibilitat Cognitiva de Coordinadora Balear de Persones
amb Discapacitat.**

